

# 2010

## **PREBENTZIO DELEGATUAK**

LAB, ELA, CCOO, ESK, UGT

## **[EGITURAK TAILERRA]**

informe hau 2010-07-12 lan segurtasun eta osasun batzorde nagusiko bileran entregatuta  
*informe entregado el 2010-07-12 en la reunión del comité general de seguridad y salud laboral*

## EGITURAK TAILERRA

Apirilak 28 "lan osasunaren nazioarteko eguna" aitzaki hartuta, CAFeko Prebentzio Ordezkariorik, batzar lokalizatuak burutu genituen enpresa guzian lan taldeak dauden tailerretan. Batzar hauen helburua 2008an martxan jarri ziren lan-talde hauen aurkezpena egitea zen.

Batzar hauetan, tailerrean jorratutako gaiak eta pendiente zeuden gaiak aipatu ziren eta langileei hitza eman zitzaion beren iritzia agertzeko.

Egituretako tailerrean langileek egin zuten balantzea ezkorra izan zen, bertan lan osasuneko bete behar asko ez zirela betetzen aipatzen zutelarik:

- Esmerilatze-lanak sabaien pean eslingekin zintzilikatuta.
- E nabeko korridore zentrala hartuta dago, eta nabe guztietan desordena orokorra da.
- Largeroen maniobra ezegokiak; noranzko egokian deskargatzeko hartutako konpromisoa ez da bete.
- Habe-luzeen maniobra ezegokiak; noranzko egokian deskargatzeko hartutako konpromisoa ez da bete.
- Lanpostu guztietan airea pasatzeko debekua ez da bete.
- Babes-betaurrekoak derrigorrez erabili behar badira ere, ez da halakorik betetzen.
- Xurgagailua ez da behar bezala erabiltzen, xurgagailua ez dabilelako ongi
- Tailerretan ez dago langileentzako iturririk.
- Intranet ez dabil
- Zurda-eskuila erabiltzeko prozedura falta
- Ebakitzeo harriak eta arbastatzeko harriak erabiltzeko prozedura falta
- Hondakinak birziklatzeko prozedura ez da betetzen
- Ingurumen-neurketak egiteko eskaera
- E nabeko arriskuen ebaluazioa – Saudi Arabiako obra

---

## TALLER DE ESTRUCTURAS

*Con ocasión de la celebración del día 28 de Abril, "Día internacional de la Salud Laboral", los Delegados de Prevención de CAF, organizamos Asambleas por talleres de una hora de duración con el fin de informar y presentar a los trabajadores de los grupos de trabajo puestos en marcha el 2008.*

*También realizamos en dichas Asambleas un balance de lo realizado hasta el momento y tratamos las cuestiones de prevención pendientes de realizar dando opción a que los trabajadores expusieran sus diferentes puntos de vista.*

*En el Taller de Estructuras el balance que realizaron los propios trabajadores fue muy negativo, constatándose un incumplimiento en diferentes cuestiones de tipo general como son:*

- Operaciones de esmerilado debajo de los techos suspendidos con eslingas.*
- Invasión de pasillo central en la Nave E y desorden generalizado en todas las naves.*
- Peligro de caídas en las puertas de coches por no tener protección anticaídas.*
- Maniobras de largueros inadecuados incumpliendo el compromiso de descargar los mismos en el sentido adecuado.*
- Incumplimiento generalizado de la prohibición de pasar aire en todos los puestos de trabajo.*
- Incumplimiento generalizado de la obligación de utilizar gafas de protección.*
- Uso inadecuado de la aspiración por deficiencias en el funcionamiento de la misma.*
- No hay surtidores de agua en los talleres para los operarios.*
- No funciona Intranet*
- Falta procedimiento utilización cepillo de púas*
- Falta procedimiento utilización Piedras de corte y de desbastado*
- Incumplimiento Procedimientos reciclado residuos*
- Petición mediciones ambientales*
- Evaluación Riesgos Nave E – Obra Arabia Saudi*



**E nabean anabasa /** Desorden en la nave E



**E nabeko pasilloa okupatua /**Invasión pasillo central naveE



**E nabeko sarreran anabasa**



Desorden en la entrada de la nave E



**Komunetako sarrera zehaztu edo mugatu gabe**

Acceso sin delimitar para entrar a los servicios compartidos por los trabajadores de la forja en la nave E



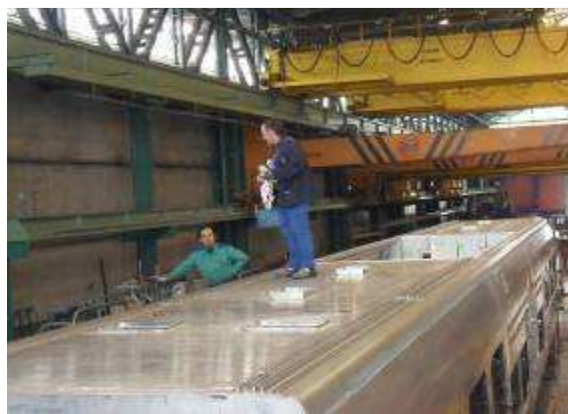
E nabean babesik gabeko lanak kotxe barruan

**Ibilgailuetako hutsuneak ez daude babesturik eta beraz erorketa arriskua handia da. Arazo hau pedido guzietan ematen da eta aspaldidanik konpondu beharko luke.**

*El riesgo de caída de personas a distinto nivel por la inexistencia de protecciones en los huecos de los vehículos, son problemas comunes en todos los pedidos, cuya solución se tenía que haber tomado hace mucho tiempo e implantado al resto de pedidos, hecho que no ocurre*



**Arnesa garabiari lotuta (5.nabean)**  
Arnés anclado en grúa pórtico de la nave 5



**5.nabean tetsu gaineko lanak arnes zein linearik gabe**  
Trabajos sobre techo sin arnés ni línea de vida en nave 5



**Kaxak zein bastidoreak eusteko sistema berria. Sistema honek katedralak ordezkatzeko eta lana nekezagoa egiteaz gain, lixatuko aspirazioa erabiltzea eragozten du.**

Nuevo sistema de sujeción de bastidores y cajas que sustituye a los conformadores (catedrales), que supone mayor penosidad en el trabajo y no poder utilizar la aspiración recientemente instalada.



**6.nabean langileak erortzeko arriskuan**  
Trabajando hacinados y con riesgo de caída a distinto nivel en nave 6.



**Herreminta honi lan prozedura falta zaio/Cepillo de púas del que falta procedimiento de trabajo.**



**Sua hartu dezaken likido isuria 5. nabean/Derrame de liquido inflamable en la nave 5.**



**Produktu honen etiketa ez dago erregistraturik prebentzio zerbitzuko artxiboetan/Etiqueta del producto que no esta registrada en el archivo de productos quimicos del servicio de prevención.**



**Babesik gabeko eslingak. Bezeran intzidente ba teman zen horrelako eslingekin**



**Eslingas sin protección utilizándose a los días después de suceder un incidente por dicho motivo.**



**Azpikontratatako langilea erortzeko arriskuarekin lanean.**



**Trabajadoras de la subcontrata de la limpieza trabajando con riesgo de caída a distinto nivel.**



**Faustino Hermanos azpikontratako langilea betaurrekorik gabe lanean. Bere ondoan beste langile bat esmerilatzen ari da.**



**Trabajador de la subcontrata de Faustino Hermanos sin protección ocular junto a un trabajador esmerilando.**



**Arratsaldeko erreleboko langileen sarrera irteerak oztopatzen dituen kotxea. Coche obstaculizando el paso de los trabajadores a la hora de salida y entrada del relevo de tarde.**



**Gehiegizko materiale pilaketa nabe gehienetan. Almacenamiento masivo de material por todas las naves**



Lanean aritzeko leku falta dago eta tailerrean biltegitratzen den materiale asko balondestoko kantxan utzi daiteke (erdi hutsik daude eta.)Puesto de trabajo con poco espacio para trabajar añadiendo el almacenaje de material el material se almacenan excesivamente, teniendo un lugar de almacenaje (campa de baloncesto) que esta vacía.

Nahiz eta Lan Taldea behin baino gehiagotan bildu (bilera batean Prebentzio Ordezkariek ere parte hartu genuen), egoerak bere baitan jarraitzen duela iruditzen zaigu, argazki hauetan ikusi daiteken bezala.

Jakitun izanda estrukturatako nabeetan egiten diren lan motentzat eta pedido ezberdin kopuruentzat nabe hauek justu xamar geratzen direla, tailerra antolatzeke orduan esfortzuak bikoiztu beharko zirela iruditzen zaigu, betiere prebentzio aldetik minimo batzuk bermatze aldera.

Prebentzio Ordezkariek, egituretako tailerretan prebentzio arloan bizi den egoerari buruzko kezka agertu nahi dugu eta bide batez aurkeztu dugun txosten hau aktan jasotzean ahi dugu.

*A pesar de haber realizado varias reuniones por parte del grupo de trabajo y en una de ellas participar los Delegados de Prevención, consideramos que la situación sigue sin resolverse como lo demuestran las cuestiones que se visualizan por medio de estas imágenes.*

*Siendo conscientes de que las naves de estructuras se quedan justas para el tipo de trabajo que se realiza, se debería de hacer un esfuerzo para una correcta organización del taller y cubrir así unas condiciones mínimas de trabajo en cuanto a prevención.*

*Los Delegados de Prevención además de manifestar nuestra preocupación por la situación que se da en el taller de Estructuras desde el punto de vista de la prevención de riesgos, queremos que conste en acta el contenido del informe presentado.*

Beasainen 2010eko uztailak 12



## Anexo1

Egoera hau sistematikoki errepikatzen da, arazoak ez dira bideratzen eta pedidoa bukaerarte irauten dute. Arrisku egoera hauek antzekoak dira pedido guzietan eta ez dira irtenbideak bideratzen.

*Acciones que se repiten sistemáticamente, muchas de ellas sin resolver y/o con el pedido ya finalizado, situaciones de peligro comunes que no se aplican a los demás pedidos.*

### Caídas de personas a distinto nivel:

ISP	03/04/2009	huecos sin proteger en conformador de cajas	Colocar protección	Abr-09	bai
ER metro Madrid	09/11/2009	Caída a distinto nivel en puertas de acceso y testeros	Colocar escalera de acceso en una puerta y en el resto barras de protección	Nov-09	bai
ISP	09/03/2010	Caída a distinto nivel: falta de barandillas en conformador de cajas en ambos extremos	Colocar barandillas desmontables	Ene-10	ikertzen
ISP	09/03/2010	Caída de personas a distinto nivel: huecos de puerta en caja MM3000 sin proteger	Colocar las protecciones en los huecos de puertas	Mar-10	
ER	16/03/2010 26/04/2010	Caída de personas a distinto nivel en plantilla de posición de techo T1, en pasillo junto a antiguo conformador de cajas	Colocar barandilla y amplio pasillo	Mar.-10 May-10	
ER	16/03/2010 26/04/2010	Huacos de puertas sin proteger en posición A2	Colocar protecciones en huecos de puerta	Mar-10 May-10	
ISGT	14/04/2010	Colocar quitamiedos en pos A2	Empezamos por M. Madrid, Bruselas....	30-04-10	

### Caída mismo nivel relacionados con el orden y limpieza

ISP	03/04/2009	Materiales ubicados junto al tablón	Retirar los palets	Abr-09	bai
ISGT	26-06-2009	Demasiado material en la nave 5	Orden y limpieza	Jul-09	sistemática
ER metro caracas	04-12-2009	Caída de personas al mismo nivel por materiales ubicados junto a posiciones B0, B1 y B2 de bastidor	Retirar los materiales y delimitar pasillo	Ene-10	Bai
ISP	09/03/2010	Caídas de personas al mismo nivel: se ha comprobado en las tres naves: Acceso a puestos de trabajo sin delimitar. Desorden de materiales invadiendo zonas de paso.	Las medidas propuestas son las siguientes: Delimitar pasillos y zonas de paso a los puestos de trabajo. Definir lugares de ubicación de materiales. Orden y limpieza	Abr-10	
ER	16/03/2010	Caídas de personas al mismo nivel por materiales en zona de paso en posición de medición	Retirar los materiales	Mar-10	bai
ER	16/03/2010	Materiales mal apilados entre P1 y P2	Los materiales ha de ubicarse según procedimiento de seguridad PS-08.14-B "normas generales sobre apilamiento de materiales.	Mar-10	bai

ER	16/03/2010	Piso de MM3000 junto a pasillo fuera de su lugar de ubicación.	Colocarlo en su lugar de ubicación	Mar-10	bai
ER	26/04/2010	Materiales junto a posiciones T1 y T2	Reordenar y delimitar la posición de almacenaje de materiales	May-10	
ER	26/04/2010	Bastidores y materiales junto a plantilla de posición A1	Delimitar zona de paso y zona de almacenaje	May-10	
ER	13/05/2010	Caída de personas al mismo nivel por desorden de materiales mal ubicados en zona de paso	Las zonas de paso han de estar libres de materiales. Delimitar zonas de paso y zona de almacenamiento de materiales	Jun-10	

## Homologación de útiles:

ISP	09/03/2010	Caída de objetos en manipulación: útiles de elevación de largueros en zona pórticos sin homologar	Retirar los útiles y sustituirlos por otros homologados	Mar-10	
ISP	09/03/2010	Caída de objetos en manipulación: útiles de elevación de largueros en zona de pórtico sin homologar	Retirar los útiles y sustituirlos por otros homologados	Abr-10	
ER	26/04/2010	Útil para manipular testeros sin homologar	Retirar el útil y sustituirlo por otro homologado u homologarlo.	Jun-10	
ER	13/05/2010	Accesorio de elevación no homologado para la manipulación de chapas de techo en posición T0	Retirar útil y sustituirlo por otro homologados		
ER	13/05/2010	Interferencias a la hora de manipular chapas con el pórtico de soldadura en posición B0 y B1	Definir la posición de espera	Jun-10	



Beasainen 2010eko uztailak 12